



social development

Department:
Social Development
REPUBLIC OF SOUTH AFRICA

PAIA PUKWANA YA BOITSEBIŠO

Lokišeditšwe ka dipeelano tša

Karolo ya 14 ya Molaotheo

Go Hlatloša Pihlelelo ya Tshedimošo Molao

wa 2 wa 2000 (bjalo ka ge o fetotšwe)

31/03/2024

LETŠATŠIKGWEDI:

TAFOLE YA DIKAGARE

MATLAKALA A GO TŠWA GO AHLAA LE A AHLAASA.....	3
1. Morero wa morero wa PAIA Pukwana ya boitsebišo.....	4
2. Go hlongwa ga Kgoro ya Tšwetšopele ya Leago.....	4
3. Sebopogo sa Kgoro ya Tšwetšopele ya Leago le mešomo ya mešomo.....	6
Dintlha tše bohlokwa tša kgokagano go hwetša tshedimošo ya Kgoro Tšwetšopele ya Leago.....	7
5. Ditaodišosengwalo ka moka tšeo di lego gona go ya ka molao goba go palelwa ke go šoma ka Kgoro Ya Tšwetšopele ya Leago.....	8
6. Kamoo o ka dirišago PAIA le ka gona le kamoo o ka hwetšago.....	11
7. Tlhalošo ya dintlha tšeo komite e nago le tšona di na le dipego le dikarolo tša direkoto tšeo di swerwego ke Kgoro ya Tšwetšopele ya Leago.....	11
8. Dikarolo tša direkoto tša Kgoro ya Tšwetšopele ya Leago tšeo di lego gona ntle le motho yo a swanetšego go kgopela phihlelelo.....	19
9. Ditirelo tšeo di lego gona go maloko a setšhaba go tšwa go kgoro ya Tšwetšopele ya Leago le ka moo o ka hwetšago phihlelelo ya ditirelo tšeo.....	21
10. Go kgetha tema ga setšhaba ka go hlama molaotshepetšo goba tirišo ya maatla goba phethagatšo ya mešomo ke Kgoro ya Tšwetšopele ya Leago.....	25
11. Go laola tshedimošo ya motho ka noši.....	26
12. Go hwetšagala ga Pukwana ya boitsebišo.....	31
13. Direkoto tšeo di ka se kego tša hwetšwa goba tša se be gona.....	31
14. Go laeša direkoto.....	31
15. Updating ya pukwanana.....	32
a go tšwa go ahlaa le ahlaasa	

MTPTN (PAIA)	Molao wa Tšwetšopele ya Pihlelelo ya Tshedimošo wa Go no go ya 02 wa 2000 (Molao wa Nomoro ya 02 wa 2000) bjalo ka ge fetotšwe;
MTDS (PFMA)	Molao wa Taolo ya Ditšeletse tša Setšhaba wa Go no go ya 1 wa 1999 bjalo ka ge o fetotšwe;
TTM (POPIA)	Tšhireletšo ya Tshedimošo ya Motho ka noši Go no go ya 4 ya 2013;
TKT (ICT)	Thekniki ya Kgokagano ya Tshedimošo
HIV & AIDS Bolwetši bja Aids	Human Immunodeficiency Virus & Acquired Immune Deficiency
MYSM (NGOs)	Mekgatlo Yeo e Segoe ya Mmušo
MYTS (CBOs)	Mekgatlo Yeo e Theilwego Setšhabeng TM
(FBOs)	Tumelo Mokgatle

1. MOREO WA PAIPA PUKWANA YA BOITSEBIŠO

1.1. Pukwana ye ya boitsebišo e thuša setšhaba go

- a) go lekola sebopego sa ditaodišosengwalo tšeo di ka bego di šetše di le gona mo Kgoro ya Tlhabollo ya Leago, ntle le tlhokego ya go tliša kgopelo ya go dira kgopelo;
- b) go ba le kwešišo ya gore o ka dira bjang kgopelo ya phihlelelo ya rekoto Lefapha la Tlhabollo ya Leago;
- c) go fihlelela dintlha ka moka tša kgokagano tša batho bao ba nyakago go thuša setšhaba ka go ngwala ditaodišosengwalo tšeo ba ikemišeditšego go di fihlelela;
- d) go tseba ditharollo ka moka tšeo di lego gona go tšwa go Kgoro ya Merero ya Selegae, le kgopelo ya phihlelelo ya direkoto pele ga ge e fihla taolo goba dikgoro tša tsheko;
- e) go ya ka tlhalošo ya ditirelo tšeo di lego gona go maloko a setšhaba gotšwa go Kgoro ya Tlhabollo ya Leago, le ka moo o ka hwetšago phihlelelo ya ditirelo tšeo;
- f) go hlaloša ka fao mongwadi a ka šomišago thekniki ya ditaodišosengwalo tša PAIPA, go ya ka Mošokadi le gore o ka e hwetša bjang;
- g) go tseba gore go tla ka tlhahlobo ya ditshwanelo tsa batho, morero wa go šoma tshedimošo ya motho ka noši le tlhalošo ya dihlogo tša dintlha le tša tshedimošo goba dikarolo tša tshedimošo tšeo di amanago le tšona
- h) go tseba gore Department ya Dikgauta tša Mošomo o šišinyegile go fetola kgopelo ya go tšwela pele kगतlhanong le go tlhoma dipoledišano tša batho ka ntle le Repabliki ya Afrika-Borwa le batho ba ka dirwa dipoledišano tša bone; le
- i) go tseba ge eba Kgoro ya Tlhabollo ya Leago e na le magato a maleba a tšhireletšo go netefatša sephiri, potego le go hwetšagala ga tshedimošo ya motho ka noši yeo e swanetšego go dirwa.

2. GO HLONGWA GA KGORO YA TŠWETŠOPELE YA LEAGO

2.1. Merero ya merero/ Molao

Kgoro ya Tlhabollo ya Leago e hwetša taolelo ya yona ya motheo go tšwa go Molaotheo wa Repabliki ya Afrika Borwa:

- Karolo 27 (1) (c) ya Molaotheo wa Repabliki ya Afrika Borwa, 1996, go fana ka tokelo ya phihlelelo ya thušo ya maleba ya leago go bao ba sa kgonego go ithekga ka noši le bao ba ba botilego.
- Godimo ga moo, Karolo 28 (1) ya Molaotheo wa Repabliki ya Afrika Borwa e bea ditokelo tša bana mabapi le tlhokomelo ya maleba (dijo tša motheo, dintlo, Ditirelo tša tlhokomelo ya maphelo le ditirelo tša leago) gomme golegwa.

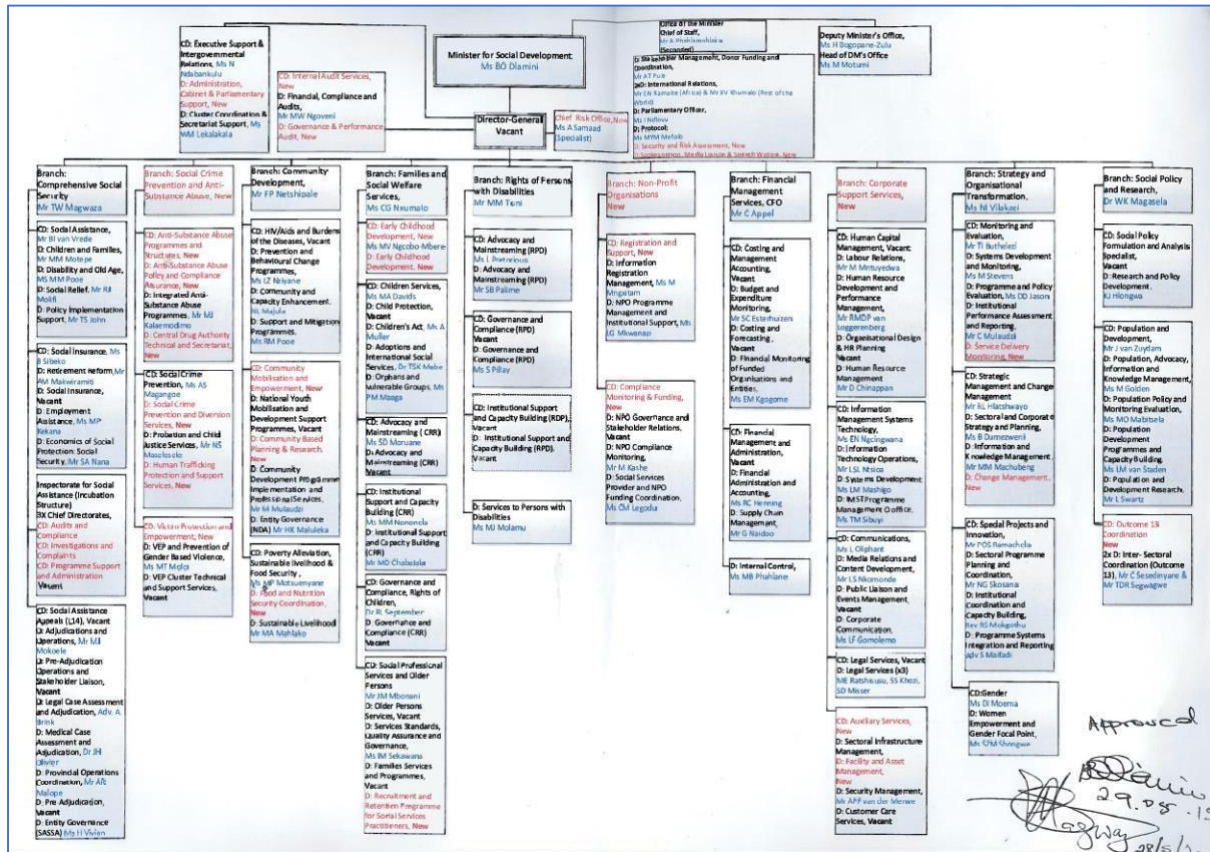
Melao goba dikarolo tšeo di lego gona go ya ka dipeelano tša Molao wa

Kgoro ya Tlhabollo ya Leago;

- Molao wa Bana wa 2005 (Molao wa Nomoro ya bo 38 wa 2005)
- Molao wa Nomoro ya 2006 (Molao wa Nomoro ya 2006)
- Molao wa Diprofešenale tša Ditirelo tša Leago, 1978 (Molao wa Nomoro ya 1978)
- Molao wa Dikgaruru tša ka Malapeng, 1998 (Molao wa Nomoro ya 1998)
- Molao wa Thibelo le Tshwaro ya Ditlaišo tša Dilo, 2008 (Molao wa Nomoro ya bo 70 wa 2008)
- Molao wa Mekgatlo yeo e sego ya Poelo, 1997 (Molao wa Nomoro ya 1997)
- Molao wa Thušo ya Leago, 2004 (Molao wa Nomoro ya 13 wa 2004)
- Molao wa Tšhireletšo ya Leago wa Afrika Borwa wa 2004 (Molao wa Nomoro ya 9 wa 2004)
- Molao wa Nomoro ya Molao wa Tlhabollo ya Setšhaba, 1998 (Molao wa Nomoro ya 1998)

3. SEBOPEGO SA KGORO YA TŠWETŠOPELE YA LEAGO LE MEŠOMO YA MEŠOMO

3.1 Sebopego sa sebopego



3.2. Mešomo ya mešomo

Kgoro ya Tlhabollo ya Leago e diragatša mešomo ye e latelago:

- Taolo le tlhokomelo ya tšhireletšo ya leago, go akaretša thušo ya leago le dipholisi tša inšorensa tša leago tšeo di ikemišeditšego go thibela le go fokotša bodiidi ge go ka ba le dikotsi tša maphelo tša go swana le tahlegelo ya letseno ka lebaka la tlhokego ya mešomo, bogole, mengwaga ya go feta goba lehu.
- Tlhabollo ya ditirelo tša maphelo tša leago tšeo di fanago ka thekgo ya go fokotša bodiidi, kotsi le khuetšo ya HIV le AIDS ka mananeo a tlhabollo ao a swarelago ka tirišano le baabi ba go swana le ditheo tša mmušo, Mekgatlo yeo e sego ya Mmušo (NGOs), Mekgatlo yeo e theilwego setšhabeng (CBOs) le Mekgatlo yeo e theilwego godimo ga tumelo (FBO).

3. DINTLHA TŠE BOHLOKWA TŠA KGOKAGANO GO HWETŠA TSHEDIMOŠO YA KGORO YA TLHABOLLO YA LEAGO

Mohlankedi wa tshedimošo

Leina : Mr Peter Netshipale

Sellatheng : 012 312 7647

Emeile : PeterN@dsd.gov.za

Mohlankedi wa Tshedimošo

Leina : Mr Michael Machubeng

Sellathekenng : 012 3127839

Emeile : MichealM@dsd.gov.za

Tshedimošo ya kakaretšo ya tshedimošo

Emeile: PAIA@dsd.gov.za

: POPIA@dsd.gov.za

Setšhaba

Aterese ya poso : Private Bag X901

Pretoria 0001

Aterese : HSRC Building

134 Pretorius Street

Pretoria 0001

Sellathekeng : 012 312 7500

Emeile : PAIA@dsd.gov.za

Website : www.dsd.gov.za

5. DITAODIŠOENGWALO KA MOKA TŠEO DI LEGO GONA GO YA KA MOLAO GOBA

GO PALELWA KE GO ŠOMA KE KGORO YA TLHABOLLO YA LEAGO.

5.1 Kgopelo ya ka gare

a) Mokgopedi a ka dira boipiletšo bja ka gare kgahlanong le sephetho sa Mohlankedi wa Tshedimošo/Motlatšamodulasetulo ka mabaka a a latelago: i) Go gana go fa phihlelelo ya direkoto; ii) Go palelwa ke go utolla direkoto;

b) Mokgopedi a ka dira boipiletšo bja ka gare go ya ka karolo 74 ya PAIA

Bolaodi bjo bo amegago (Tona ya Tlhabollo ya Leago).

c) go dira boipiletšo kgahlanong le sephetho sefe goba sefe seo se dirilwego ke Mohlankedi wa Tshedimošo goba Motlatša mohlankedi wa tshedimošo, yo a ukangwego mo go temana (a) ka godimo, mokgopedi o swanetše go Tlatša foromo ya kgopelo ka go tlatša foromo ya 4. Modulo 4, Set, e swanetše go romelwa go Mohlankedi wa Tshedimošo yo a Swanago goba

Motlatšamodulasetulo wa Tshedimošo Sephetho seo se dirilwego ke sephetho sa mathomo, yoo a nyakago go e iša go bolaodi bjo bo amegago (Tona ya Tlhabollo ya Leago) mo matšatšing a lesome a mošomo ka morago ga go amogela boipiletšo bja ka gare.

d) Go na le ditharollo tšeo di lego gona mabapi le molao goba go palelwa ke go šoma ke Kgoro ya Tlhabollo ya Leago go ya ka ditlhagišo tša go fapana melao goba melao.

e) Ge moreki a ka tšewa ke sephetho se se dirilwego ke SASSA mabapi le kgopelo ya thušo ya gagwe ya thušo goba thušo ya batho ba bagolo, bogole, Tlhokomelo dependency, Ba-Veterans ba Ntwa, Thekgo ya Bana, Thušo ya Bana le Thušo ya Thušo ya Bana go Thušo le Kimollo ya Leago ya Tlalelo yeo e ka tlišago boipiletšo, mo lebakeng la matšatši a 90 go tloga ka letšatšikgwedi la sephetho sa SASSA, le Lekgotla le ikemetšego la Boipiletšo bja Thušo ya Leago ka go tliša

Foromo ya Boipiletšo gotee le ditokomane tša maleba thwii go Kgoro ya Tša

Merero ya Setšhaba ka dikantoro tša SASSA tša kgauswi goba ka emeile

Grantappeals@dsd.gov.za. Boipiletšo bjo bongwe le bjo bongwe bo ka rarollwa go Complaints@dsd.gov.za.

5.2 Nako ya go dira kgopelo ya boipiletšo yeo e swanetšego go dirwa ka gare ga

a) Foromo ya boipiletšo ya ka gare e swanetše go fetišetšwa goba ya romelwa go Mohlankedi wa Tshedimošo goba aterese ya Mohlankedi wa Tshedimošo, dintlha tša kgokagano tšeo di ka hwetšwago mo letlakaleng la 6 mo matšatšing a 60 morago ga ge sephetho se tšewa; mo matšatšing a 30

morago ga tsebišo e fiwa motho wa boraro wa sephetho seo se phethilwego kgahlanong le yona.

- b) Boipiletšo bo swanetše go romelwa go Mohlankedi wa Tshedimošo yo a swanetšego go ya ka PAIA, a e fetiše go Tona ya Tlhabollo ya Leago, mo lebakeng la lesome (10) matšatši a mošomo, mmogo le mabaka a gagwe a sephetho seo se amegago le leina, aterese ya poso, nomoro ya mogala le aterese ya poso, le aterese ya e-mail, mang le mang yo a lego gona, ya motho ofe goba ofe wa boraro yoo a swanetšego go tsebišwa ka ga kgopelo, go ya ka karolo ya 47 (c) ya PAIA.
- c) Kgopelo e swanetše go romelwa goba e romelwe go ye nngwe le ye nngwe ya tshedimošo yeo e lego ka go letlakala la 6.
- d) Tona ya Tlhabollo ya Leago e ka, ka baka la mabaka a mabotse ao a bontšhitšwego, a dumelela go išwa morago ga tshekoleswa ya ka gare. Ge Tona ya Tlhabollo ya Leago a sa kgotsofatšwe ke mabaka ao a tšwetšego pele ka go išwa morago ga nako ya boipiletšo, kgopelo e tla tlošwa ka tsebišo ye e ngwadilwego go motho yo a hlagišitšego boipiletšo bja ka gare.
- e) Tona ya Tlhabollo ya Leago e swanetše go šoma le go tšea sephetho ka boipiletšo bja ka gare mo matšatšing a masometharo (30) go tloga ka tšatši leo boipiletšo bja ka gare bo amogetšwego ke Mohlankedi wa Tshedimošo goba Motlatšamodulasetulo wa Tshedimošo.

5.3 Tshepedišo ya go ngongorega go Molaodi wa Tshedimošo goba mokgatlo ofe goba ofe wa taolo, mokgopedi goba motho wa boraro a ka romela ngongorego go Molaodi wa Tshedimošo ka morago ga ge motho yoo goba motho wa boraro a fedišitšwe ke tshepedišo ya boipiletšo bja ka gare go ya ka sephetho sa mohlankedi wa tshedimošo goba mohlankedi wa tshedimošo.

- a) Molaodi wa Tshedimošo a ka gana ngongorego ge e le gore tshepetšo ya boipiletšo go bolaodi bjo bo amegago (Tona ya Tlhabollo ya Leago) ga se a ka go fedišitšwe.
- b) Mokgopedi goba motho wa boraro o swanetše go dirwa mo matšatšing a 180 morago ga go amogela sephetho seo se tšwago go lekgotla.
- c) Mokgopedi a ka dira ngongorego go Molaodi wa Tshedimošo, ge e le gore ga a kgotsofatšwe ke sephetho sa boipiletšo bja ka gare go tšwa go bolaodi bjo bo amegago (Tona ya Tšwetšopele ya Leago) yeo e ka bago ka tsela ye e latelago:
 - i) Sephetho sa bolaodi bjo bo amegago (Tona ya Leago) go se be le nako ya go dira boipiletšo bja ka gare ga kgoro ya tsheko
 - ii) Sephetho sa mohlankedi wa tshedimošo go gana kgopelo ya phihlelelo; Goba Goba
 - iii) Go atološe nako ya go šomana le kgopelo; Tumelelo goba tumelelo ka mokgwa wo o itšego

d) Motho wa boraro a ka dira ngongorego le Molaodi wa Tshedimošo, ge e le gore ga a kgotsofatše sephetho sa boipiletšo bja ka gare go bolaodi bjo bo amegago (Tona ya Tšwetšopele ya Leago) e ka ba ka tsela ye e latelago:

i) Sephetho sa Mohlankedi wa Tshedimošo goba Motlatšamodulasetulo wa Tshedimošo go fa kgopelo ya phihlelelo

5.4 O ka e hlaloseša go tšea Regitšerara ya Dikgopolo

a) Mokgopedi o swanetše go ba le tshedimošo ka go ngwala le go foromo ya kgopelo e swanetše go tlatšwa, e ka ba ka mokgwa wa elektroniki goba ka mo inthaneteng. Foromo ya 5, foromo ya 5 e ka ntšhiwa go tšwa go mošola wa tshedimošo form <https://www.justice.gov.za/inforeg/>

5.5 Tshepedišo ya go ya kgorong ya tsheko ka taolo ya kimollo ya maleba

Sephetho seo se dirilwego ke bolaodi bjo bo amegago (Tona ya Tšwetšopele ya Leago) mabapi le sephetho sefe goba sefe seo mokgopedi goba motho wa boraro a swanetšego go se dira, ke ya mafelelo gomme mokgopedi goba motho wa boraro a ka, ka tsela ya kgopelo, mo matšatšing a 180 a dira kgopelo go kgorotsheko ya kimollo ya maleba go ya ka karolo ya 82.

- a) Kgopelo ya kgorotsheko ka tlase ga PAIA e dirwa ka ditshepedišo tša setšhaba gomme e swanetše go šomišwa bjalo ka lefelo la mafelelo la go šoma.
- b) Melato ya phihlelelo ya tshedimošo e ka utollwa pele ga Dikgorotsheko tša Maseterata, bjalo ka kgorotsheko ya mathomo le Kgorotsheko ya Godimo yeo e nago le taolo.
- c) Go palelwa ke go tliša kgopelo mo nakong ya matšatši a 180 a ka tšwetšwa ke Kgorotsheko ge e le gore motho o bontšha gore dikgahlego tša toka di nyaka. Se se ra gore
- d) Go palelwa ke go tliša kgopelo mo nakong ya matšatši a 180 a ka tšwetšwa ke Kgorotsheko ge e le gore motho o bontšha gore dikgahlego tša toka di nyaka. Se se ra gore kgorotsheko e ka amogela kgopelo ya morago ge e le gore taba yeo e amegago e hwetšwa e le ka kgahlegong ya toka.

6. MOKGWA WA GO DIRIŠA PAIA LE KAMOO O KA DIRAGO KGOPELO YA GO HWETŠA TSHEDIMOŠO

6.1 Molaodi o na le, go ya ka karolo ya 10 (1) ya PAIA, yeo e kaonafaditšwego le yeo e amogetšwego ka moo o ka šomišago PAIA ("Guide"), ka sebopego le mokgwa wo o sa kwešišegego, bjalo ka ge go ka nyakega ke motho yo a ratago go diragatša tokelo efe goba efe yeo e ukangwago go PAIA le POPIA.

6.2 Tshedimošo e hwetšagala ka malemeng a mangwe le a mangwe a semmušo.

Go ya ka moo go hlalošwago ka gona go hlaloša maikemišetšo a paia le popia; Aterese ya poso le ya mmileng, nomoro ya mogala le fekese gomme, ge e le gore di gona, aterese ya poso ya elektroniki ya Mohlankedi wa Tshedimošo wa mokgatlo wo mongwe le wo mongwe wa setšhaba, le Motlatšamodulasetulo yo mongwe le yo mongwe mohlankedi wa tshedimošo wa mokgatlo wo mongwe le wo mongwe wa setšhaba le wa praebete yo a kgethilwego go ya ka karolo ya 17(1) gomme le 56 ya POPIA;

Motho yo o tšwago le go feta go ya ka go bona rekoto ya setšhaba e tšwago ka mokgwa wa sešupo sa 11; le

Go bona rekoto ya bodiba bja go tšwago ka mokgwa wa sešupo sa 50; Go tšwago ka mokgwa wa Information Officer wa setšhaba ka mokgwa wa PAIA le POPIA; thušo yeo e hwetšagalago go tšwa go molaodi go ya ka PAIA le POPIA; Ditharollo ka moka tšeo di lego molaong tšeo di lego gona mabapi le molao goba go palelwa ke go šoma mabapi le tokelo ya

go fa goba go fa tumelelo yeo e filwego ke PAIA le Moaa, go akaretšwa le mokgwa wa go kgopelo ya ka gare;

ngongorego yeo e angwago ke mokgopedi; kgopelo yeo e dirilwego ke Kgorotsheko ya Molaotheo go ya ka sephetho sa

mohlankedi wa tshedimošo wa lekgotla la setšhaba, sephetho mabapi le boipiletšo bja ka gare goba sephetho sephetho goba sephetho sa hlogo ya setho sa praebete;

dinepo tša dikarolo tša 14 le 51 tšeo di nyakago mokgatlo wa setšhaba le mokgatlo wa praebete, ka go latelana, go hlama pukwana, le ka moo o ka hwetšago phihlelelo ya pukwana ya boitsebišo;

Dikarolwana tša 15 le 52 tšeo di swanetšego go dirwa go ya ka molao wa go ya ka molao wa setšhaba le lekgotla la praebete, ka go latelana; Tsebišo yeo e filwego go ya ka karolo 22 le 54 mabapi le ditefelo tšeo di swanetšego go lefelwa

kgopelo ya phihlelelo; melao yeo e beilwego go ya ka karolwana ya 92. Maloko a setšhaba a ka lekola goba a dira dikhopi tša Tlhahlo go tšwa dikantorong tša ya setšhaba goba ya praebete, go akaretšwa le kantoro ya molaodi, mo nakong ya tlwaelo diiri tša mošomo.

Tshedimošo e ka kgopelwa gape ge e kgopelwa go mohlankedi wa tshedimošo; gotšwa go Websaete ya Molaodi (<https://www.justice.gov.za/inforeg/>)

7. TLHALOŠO YA DINTLHA TŠEO KOMITI E NAGO LE TŠONA DI NA LE DIPEGO LE DIKAROLO TŠA DIREKOTO TŠEO DI SWERWEGO KE KGORO TLHABOLLO YA LEAGO

- a) Direkoto tšeo di swerwego ke Kgoro ya Tlhabollo ya Leago di a hlagišwa go ya ka khansele ye nngwe le ye nngwe le ye nngwe, le ka go tšea diphetho tšeo di dirilwego ke dikomiti tša go fapafapana.
- b) Lekala le lengwe le le lengwe la Kgoro ya Tlhabollo ya Leago le tšweletša Direkoto tšeo di sepelelanago le tšweletšo ya makala le direkoto tša mošomo mo nakong ya mešomo ya Kgoro ya Tlhabollo ya Leago.

- c) Dikarolo tša direkoto tše di tšweleditšwego go Kgoro ya Tlhabollo ya Leago di hlalošwa ka mokgwa wo o hlalošwago ka tlase:
- i) Go ya ka lenaneo la ditaodišosengwalo, go ya ka dintlha tše bohlokwa, ditshepetšo tša tiragatšo le ditshepedišo tša go šoma ga Kgoro ya Merero ya Selegae Tlhabollo ya Leago.
 - ii) Taodišosengwalo ya ditaodišosengwalo tše dingwe, go akaretšwa le direkoto tša di-audio-visual le dithulaganyo tša tshedimošo tša elektroniki tša Kgoro ya Tlhabollo ya Leago.
- d) Mabaka a mang a Department ya Dikgauta tša Tšhaba a amogelwa ka go dira tšhireletšo ya Department ya Dikgauta tša Tšhaba le ka moka mabaka a amogelwa ke batho le dikgauta tša setšhaba ka go ya ka ditšhireletšo le ditokelo tša molao le tša setšhaba.
- e) Kgoro ya Tlhabollo ya Leago e na le tokelo ya go fetišetša dikgopelo go dira direkoto tše di amegago moo mekgatlo ye e bego e le maloko a magolo goba dilitara tša tshedimošo yeo e kgopelwago, goba moo Kgoro ya Leago e bego e le gona le ge go le bjalo, ga go sa na le pego ye e kilego ya ba le yona.
- f) Kgoro ya Tlhabollo ya Leago e na le tokelo ya go hloma dihlopha tše mpsha tša direkoto moo go nyakegago.
- g) Taodišosengwalo ye e tla tšweletša diphetho tša ditiragalo tša rekodi ka go tšwela ka gona.

7.1 Tlhalošo ya taba yeo Kgoro ya Tlhabollo ya Leago e nago le direkoto le dihlopha tša direkoto tše di swerwego ka taba ye nngwe le ye nngwe.

- a) Kgoro ya Tlhabollo ya Leago e na le direkoto tše di latelago, tše di lego gona go tšwa go Kgoro ya Tlhabollo ya Leago le kgopelo e ka dirwa ka mokgwa wa kgopelo ya PAIA. Ka tlwaelo, ga go na tshedimošo yeo e ka thwego ke sebopego sa sephiri.
- b) Bontši bja direkoto tše di welago ka gare ga karolo ye ya tshedimošo di hwetšagala go tšwa go Rekhoto ya Kgoro ya Tlhabollo ya Leago hlogong ya yona go tšwa go Kgoro ya Merero ya Selegae goba ya Kgoro ya Merero ya Selegae: <https://www.dsd.gov.za>.
- c) Mo fase ke lenaneo la direkoto le tshedimošo yeo e ka kgopelwago semmušo go ya ka PAIA goba ya šwantšhwa mo websaeteng ye e boletšwego ka godimo ya Kgoro ya Tlhabollo ya Leago.

Dikgoba	Dikgopolo tša ditlalelo.	Kgopelo ya phihlelelo	Thoma ka websaete
----------------	---------------------------------	------------------------------	--------------------------

Ditokomane tša go tšwela pele, maano, dišupišo.	Leano la Maano Peakanyo ya ngwaga ka ngwaga Dipego tša ngwaga ka ngwaga	x	x
Tlhokomelo le go tseba le go hlakola	Dipego tša tekolo	x	x
Methopo ya batho	Dipolotiki tsa Dikgopolo tsa Batho le Ditokomane Dikgopolo tsa Batlhophi Diphetogo tsa Tlhahlobo ya Dikgopolo Dipotšišo tsa Dikgopolo tša go Tšwela Pele Dipostokwane tša go Tšwela Pele le Dikgopolo tša Ditiragalo	x	

Dikgoba	Dikgopolo tša ditlalelo.	Kgopelo ya phihlelelo	Thoma ka websaete
Tlhokomelo ya Dikgopolo, Dikgopolo, Ditlalelo, Dikgopolo	Ditumellano tša diprotocol Taolo ya ketane Kontraka le Dikontraka Lego lego gifts Ditšhelete tša ditšhelete Baabi ba ditirelo Taolo ya kotsi Dipego tša audits Thekniki ya boitsebišo Taolo ya ditšhelete Methopo ya batho Papatšo le Branding	x	
Tšwelela, Dikgopolo, Tlhahlobo	Dikgopolo tša semolao	x	

Tšhomišo ya Kgoro ya Sekgala	Memorandum ya go tšwela pele Dipolotiki le ditokomane Kgetho ya Bophelo le Sekgala Komiti ya Sekhutlo Komiti ya Mokgatlo wa Setšhaba Komiti ya Go tšwela pele	x	
Pukwana ya boitsebišo le tlhahlo	Mohlankedi wa tshedimošo le go tseba gore re šomiša bjang PAIA	x	x
Tlhokomelo le Dikgopelo tša Mokgwa wa Go Tšweletša	Dikgatiso Dipotšišo Dikgopolo tša Go tšwela pele Dipotšišo tša go tšwela pele	x	

Dikgoba	Dikgopolo tša ditlalelo.	Kgopelo ya phihlelelo	Kgopelo ya phihlelelo
----------------	---------------------------------	------------------------------	------------------------------

Dikgopolo tsa Teknoloji ya Dikgopolo	Ditirago le dikgopelo tša tirelo Tshedimošo ya go ntšha matlotlo le mohlokomedi Dilogo tša ditiragalo tša tshepedišo Diloga tša thepedišo ya tshepedišo Dithulaganyo tlhokomelo Mananeo a go hlahloba Ditiro tša kgwedi le kgwedi Dipego di bega Ditumelo tša maemo a tirelo Dipholisi le Tshepetšo ya ICT Dpuku tša ditaelo Tlhokomelo ya Neteweke tlhabollo ya tshepedišo ditokomane tša midikiligo wa bophelo	x	
Dikgatišo	Dipukwans, dipuku, dimakasine tša nako le nako, dijenale, dipego, Mangwalo a Ditaba, Dibulletin, Makasine DSD, Dikgatišo tša Inthanete	x	x
Boraditaba	Tokollo ya kgatišo, Dipoledišano tša radio le Thelebišene, dipolelo, dipolelo tša semmušo, dimpho le difoka, diteng tša	x	x

	wepsaete le boitšhupo bja kgwebo le diinfograph		
Ditiragalo, mešomo, ditheto le dikhonferense	Tlhokomelo, dipolelo, ditokomane, dipapadi	x	x
Dingwadišo	Bahlankedi ba ka gare	x	
	Rekoto ya faele Tlhahlobo ya dikgatlho Tlhahlobo ya Dikgatlho tsa Tlhokomelo E tshwanetse go tshwara		
Dipego / Metsotso / Diphetho	"Memelela le ditaelo, le metsotso	x	
Tšhomišo ya tša go tšhoma	Dtokomane tša dipeeletšo, Dikonteraka, Ditaelo tša theko, Dipeelano tša tšhupetšo le tumelano ya khiro, Lenaneo la kgopelo ya dithendera, Mananeo a dithendara tšeo di filwego	x	
Dinyakišišo le kobamelo	Ditheto tša go thea, Bitša, Ditsebišo tša phethagatšo, Ditsebišo tša tshedimošo, Dipoledišano tša HR, Ditheeletšo tša Setšhaba, Dipego tša kopano ka moka le pego ya dinyakišišo	x	
Ditšhelete	Ditšhelete tša ditšhelete,	x	

	Dipego tša ditšhelete, Dikonteraka le taolo ya dithendera, Taolo ya matlotlo. Akhanto ya taolo, Dikakanyo, Dipego, Ditekanyetšo, Dipego, Direkoto tša Bahlahlobi, Dipolelo tša Letseno, Dipego le Tihlako ya Dipolelo tša thušo ya mabaka.		
Go rekota modumo	Diselaete tša go bonwa, dinepe, difilimi, dibidio.	x	

7.2 Dihlopha tša direkoto tšeo di ka tšewago go ya ka mabaka a go gana phihlelelo ya rekoto.

- a) Ditaodišosengwalo tše di lego ka fase di ka kgopelwa, eupša phihlelelo ya dikarolo tša direkoto tše goba rekoto ka moka di ka ganwa go ya ka molao wamabaka ao a tšweleditšwego mo karolong ya 33 go ya go 46 ya PAIA.
- b) Kgoro ya Tihabollo ya Leago e na le tokelo ya go gana phihlelelo ya direkoto moo go šomago ga rekoto go tla feletša ka go šalwa ga methopo ya yona.
- c) Phihlelelo e tla ganwa gape ge dikgopelo di le gona di hlakane goba di sa hlakane.
- d) Le ge go le bjalo, Mohlankedi wa Tshedimošo goba Mohlankedi wa Tshedimošo wa Kgoro ya Tihabollo ya Leago a ka fa kgopelo ya phihlelelo ya rekoto go tšwa go Kgoro ya Merero ya Leago, ge e le gore:
 - i) Kutollo ya rekoto e tla utolla bohlatse bja phapano ye kgolo, goba go palelwa ke go obamela molao; gomme le
 - ii) Kgahlego ya setšhaba ya go tsebagatšwa ga rekoto e feta gabotse tshenyo yeo e akantšwego ka mabaka a mangwe le a mangwe a go gana phihlelelo ya direkoto.

Legoro la direkoto

Ka kgopelo go tšwa go fela

Ditšweletšwa tša nyakišišo tšeo di dirilwego ke Kgoro ya Tlhaboloo ya Leago	x
Tshedimošo ya Sephira ya Bareki	x
Tshedimošo ya tokelo yeo e tšweleditšwego Nakong ya dinyakišišo, tshedimošo yeo e amanago le tšhireletšo ya setšhaba, tshedimošo ya mokgatlo wa boraro	x
Tshedimošo ya Bašomi ba Methopo ya Bašomi, go akaretšwa, eupša e sego fela difaele tšeo di amanago le tshepedišo ya kgalemo le direkhoto, tshedimošo ya motho ka kakaretšo	x
Ditšhepetšo tša go utolla matlotlo le tšhireleštšo ta matlotlo	x
Ditumellano tša maemo a tirelo	x
Ditokomane tša thentara	x
Di-agenda, metsotso ya dikopano le dipego	x
Dipego, melawana le dikomane tša dipoledišano	x
Dipampiri tša nyakišišo le dikgopolo tša molao	x
Di-invoice le bohlatse bja tefo	x
Dipego tša forensiki	x

8. DIHLOPHA TŠA DIREKOTO TŠA KGORO YA LEAGO TŠWETŠOPELE YEO E LEGO GONA NTLLE LE MOTHO YO A SWANETŠEGO GO KGOPELO YA PHIHLELELO

<p>Molao wa molao</p>	<p>Molao wa Bana, 2005 (Molao No. 38 of 2005) Molao wa batšofadi, 2006 (MolaoNo.2006) Molao Diprofešene tša Tirelo ya Leago, 1978 (Molao no. 1978) Molao wa Bošoro bja Malapeng, 1998 (Molao no. of 1998) Molao wa Thibelo le Kalafo ya Tšhomišompe ya Dihlare-tag, 2008 (Molao No. 70 of 2008) Molao wa Thibelo le Kalafo ya go lthekga ka Diokobatši, 1992 (Molao No. of 1992) Molao wa Thušo ya Leago, 2004 (Molao no. of 2004) Molao wa Mekgatlo yeo e sa dirego Poelo, 1997 (Act no. of 1997) Molao Setheo sa Tlhabollo ya Bosetšhaba, 1998 (Act No. of 1998) Molao wa Tšwetšopele ya Phihlelelo ya Tshedimošo, 2000 (Molao no. 02 of 2000) Tirelo ya Bosetšhaba ya Dipolokelo le Direkoto ya Afrika Borwa, 1996 (Molao no. 43 of 1996 bjalo ka ge go fetošitšwe) Molao wa Tšhireletšo ya tshedimošo ya motho, 2013 (Molao no. 04 of 2013) Molao wa Tšwetšopele ya Toka ya Taolo, 2000 (Molao, no. 03 of 2000) Molao wa Taolo ya Ditšhelete tša Setšhaba, 1999 (Molao no. 1 of 1999) 3.7. Molao wa Kgokagano ya</p>	<p>X</p>
-----------------------	--	----------

	Elekontroniki le Kgwebišano, 2002 (Molao no. 25 of 2002) Molao wa Maemo a Motheo a Mošomo, 1997 (Molao no. 75 wa 1997) Molao wa Dikamano tša Bašomi, 1995 (Molao No. 66 wa 1995) Molao wa Tekatekano ya Mešomo, 1998 (Molao No. 55 wa 1998)	
Melawana	Molao wa Melawana ya Bana	X
Diforomo	PAIA Foromo ya kgopelo PAIA Foromo ya kgopelo POPIA Lego la Dingongorego	
Dipholisi, Tlhako, Ditlahlo	PAIA Hlahla PAIA Pholisi ya Puku ya Wepesaete Pholisi ya Sephiri ya Kutollo ya Kgahlego Pamprir ye Tshweu ka ga Ditokelo tša Batho bao ba golofetšego Ditlwaelo le Maemo	X
Ditokomane tša Togamaano (maano le dipego)	Profaele ya mokgatlo (Kakaretšo, Maikemišetšo, Mešomo, Organogra) Merero ya Togamaano Pego ya Ngwaga le Ngwaga ya Tiragatšo Merero ya Tšhomišo ya Ngwaga le Ngwaga	X
Dikgokagano	Polelo ya Tona Polelo ya Motlatšatona Polelo ya Boraditaba Ditaba tša DSD	X

<p>Taolo ya Methopo ya Bašomi</p>	<p>Foromo ya Kgopelo ya Sekgoba sa Tirelo ya Setšha (Z83) Sediko sa papatšo ya diposo Pholisi ya go Thwala le ya Kgetho Pholisi ya Tekatekano ya Mešomo Leano la Tekatekano ya Mešomo</p>	<p>X</p>
	<p>Pholisi ya Taolo ya Tiragatšo Pholisi ya Diiri tša Mošomo Pholisi ya Tekolo ya Mošomo Pholisi ya Khoutu ya go Aparara Pholisi ya Thušo ya Bašomi Boikemišetšo bja Maikhutšo a go se be gona Boikemešetšo bja Tirelo Go fedišwa ga mošomo Pholisi ya Tlhokofatšo ya Thobalano Pholisi ya Thušo ya go lthuta Pholisi ya Khudušo</p>	

9. DITIRELO TŠEO DI LEGO GONA GO MALOKO A SETŠHABA GO TŠWA GO KGORO YA TŠWETŠOPELE YA LEAGO LE KA MOO A KA HWETŠAGO PHIHLELELO YA DITIRELO TŠE

9.1. Ngwadišo ya Tšhireletšo ya Bana

- a) Go ya ka karolo 11 ya Molao wa Bana wa 38 wa 2005, Molaodikakaretšo o swanetše go boloka le go boloka rekoto yeo e swanetšego go bitšwa

tšhireletšo ya ngwana wa setšhaba go register. Molao wa Bosetšhaba wa Tšhireletšo ya Bana o bopša ke karolo ya A le a Karolo B.

- b) Karolo ya A e swanetše go ba le rekoto ya dipego ka moka tša go hlekešwa goba go se hlokomelwe ka boomo ga ngwana, dikholo ka moka tša batho ka moka mabapi le melato yeo e amago tlhorišo goba Go se hlokomologe ka boomo ga ngwana le dikutollo ka moka tša kgorotsheko ya bana gore ngwana ke Karolo 22 ya 32 Kgodišo ya Phihlelelo ya Pukwana ya Boitsebišo yeo e nyakago tlhokomelo le tšhireletšo ka lebaka la tšhomišompe le tlhokomologo ya ngwana ka boomo (Lebelela: Karolo 114 ya Molao wa Bana wa 38 wa 2005).
- c) Karolo b e swanetše go ba le rekoto ya batho bao ba sa swanelago go šoma le bana le go diriša tshedimošo ka go retšisešwa (karolo b) go šireletša bana ka kakaretšo kgahlanong le tšhomišompe go batho ba (Lebelela: Karolo 118 ya Molao wa Bana wa 38 wa 2005).
- d) Bana ka moka bao ba hlokofaditšwego le go bopa karolo ya nyakišišo ye e amago mohuta ofe goba ofe wa go hlekefatšwa ga bana yeo e lego tlhokomologo ya mmele, ya maikutlo, ya thobalano goba ya ka boomo e swanetše go dirwa go karolo ya A ya Register ya Bosetšhaba ya Tšhireletšo ya Bana.

9.2 Ditirelo tša bana

- a) Kgoro ya Tlhabollo ya Leago e fana ka ditirelo go bana bao ba hlokago tlhokomelo le tšhireletšo; Go na le dinyakwa tše di ikgethilego (tše di ka akaretšago malwetši a a sa folego, bana bao ba sa itekanelago le bao ba dirago gore go be bonolo go laolega).
- b) Ka lenaneo le, Kgoro e ikemišeditše go aga malapa le ditšhaba tše di hlokomelago le go šireletša bana gore ba kgone go fihlelela bokgoni bja bona aka botlalo.

9.3 Ditirelo go batho bao ba nago le bogole

a) Kgoro ya Merero ya Tlhabollo ya Leago le go tsenya tirišong mananeo le ditirelo tšeo di ka nolofatšago tlhabollo ya tša maphelo maatlafatšo ya batho bao ba nago le bogole go ya ka kabo ya mananeo le ditirelo gammogo le bokgoni go aga le thekgo.

9.3 HIV and AIDs

a) Kgoro ya Tlhabollo ya Leago e fana ka maano le go tsenya tirišong mananeo a tlhokomelo ya setšhaba ao a kopantšwego le ditirelo tšeo di ikemišeditšego go fokotša khuetšo ya leago le ekonomi ya HIV le AIDS ka go fana ka mananeo a tsenogare le ditirelo, mananeo a thekgo ya monagano le ya phela le batho gammogo le kago ya ditšhelete le bokgoni bja mekgatlo ye e thekgwago.

9.4 Kimollo ya leago

a) Kgoro ya Tlhabollo ya Leago e araba dinyakwa tša tšhoganetšo tšeo di laeditšwego mo ditšhabeng tšeo di amegago ke masetlapelo ao a sa tsebilwego, le maemo a mangwe a leago ao a feletšago ka ditlhohlo tše di sa nyakegego ka go fana ka letšo le thekgo go batho bao ba amegilego le ba malapa, go tšwetša pele maano a tlhokomelo ya tlhokomelo ya lebaka le lekopana, magareng le tsenogare ya lebaka le letelele le go fana ka thušo ya ditšhelete le ya dithoto go batho goba malapa thwii goba ka go šomiša badirišani ba ditirelo bao ba dumeletšwego.

9.5 Tlhokomelo ya Tšhupelo ya Lefapha la Setšhaba ya Naga

a) Kgoro ya Tlhabollo ya Leago e fana ka thekgo le thekgo go mekgatlo yeo e fanago ka ditirelo tše di fapanego go batho le malapa ao a fetetšwego le ao a amegago ke HIV le AID. Ditirelo tša tlhokomelo ya setšhaba go netefatša gore dinyakwa tša motheotša batho bao ba phelago le bona HIV le AIDS di a kopana.

9.6 Tlhokomelo ya Bana

a) Tlhokomelo ya ngwana ke go bea ngwana tlhokomelong ya motho yoo e sego motswadi goba mohlokamedi wa ngwana ka lebaka la taelo ya kgorotsheko ya bana; goba go fetišetša ngwana ka tlhokomelo ye nngwe le ye nngwe.

9.7 Tlhokomelo

- a) Go tšwela pele ke go fenywa ngwana mo go tšhupetšong ya motho yo o sa leago go yona ka go tšwela pele. Tlhokomelo e tšwela pele bophelo bo leago le bo tšhupetšo mo go bana ba bangwe ba tla ka go šomišwa.
- b) Tumelelo ya ka gare ga naga ke ge ngwana a amogelwa ke motho goba batho bao ba tšwago nageng e nngwe.

9.8 Boingwadišo bja NPO le Kago ya Bokgoni bya Thekgo ya Setheo

a) Kgoro ya Tlhabollo ya Leago le go hlokomela phethagatšo ya lego nps. Kgoro ya Tlhabollo ya Leago e fana ka bokgoni bja go aga le go thekga go NPOS, CBO, le di-FBOs tšeo di fanago ka ditirelo tše di fapanego tša go swana le Phekolo ya tšhomišompe ya dilo, tlhahlo ya mabokgoni a bophelo le tlhabollo ya motho ka noši, letšo, hiv le AIDS, Mananeo a bafsa bao ba thulanago le molao.

9.9 Tlhokomelo ya NPOs

a) Kgoro ya Tlhabollo ya Leago e fana ka thekgo le thekgo go mekgatlo yeo e fanago ka ditirelo lefelong la ditirelo tša leago.

9.10 Ditirelo tša Tlhokomelo ya Basadi le Bong

a) Kgoro ya Tlhabollo ya Leago e fana ka thekgo le thekgo go mekgatlo yeo e šomago le basadi le bong. Mekgatlo ye fana ka ditirelo tše di fapafapanego, go akaretšwa:

- Lefelo la go ba le bodulo bja basadi bao ba sa hlasišwago
- Matlafatšo ya batšwasehlabelo
- Go hlokofatšwa ga basadi le bana ba bona
- Tlhahlo ya Bokgoni le Tlhabollo
- HIV le AIDS

9.11 Tlhabollo ya Setšhaba le Dinyakišišo

a) Kgoro ya Tlhabollo ya Leago le go dira dinyakišišo go tšwetša pele le go hlabolla, go dira le go sekaseka le go sekaseka Melao ya Setšhaba.

9.12 Tlhokomelo le thekgo go batšofadi

- a) Tšhomišo ya Diprofeshene tša Tšhaba e tla phetha le go hloma batho ba ba tšwago le go ba šomiša go tšwela pele. Tšhomišo ya Diprofeshene tša Tšhaba e tla hloma ditiragalo le ditshupetšo tša go tšwela pele, tša go phetha le go hloma batho ba ba tšwago le go ba šomiša go tšwela pele (dikolo tša bophelo bja bophelo).

9.13 Mokgatla Mokgatla

- a) Aga ditšhaba tše di bolokegilego le tše di swarelelago ka go hloma dinepo tše maatla tša setšhaba, tše di theilwego godimo ga metheo ya go tshepana le go hlompha phapano ya tikologo, le go godiša kgopolo ya go ba leloko le go tshepa batho ba selegae.

9.14 Go fokotša bodiidi le mekgwa ya go phela ka mo go sa felego

- a) Go tsošološa metse ya selegae le malapa a a fokolago ka go aga bokgoni bja bona bja go iphediša le go ithiba.

9.15 Maatla, mešomo le mešomo

- a) Taolo le tlhokomelo ya tšhireletšo ya leago, go akaretša thušo ya leago le dipholisi tša inšorense tša leago tše di ikemišeditšego go thibela le go fokotša bodiidi ge go ka ba le dikotsi tša maphelo bjalo ka tahlegelo ya letseno ka lebaka la go hloka mošomo, go se šome, go ba le mengwaga goba go hwa ga batho bao ba sa šomego.
- b) Tlhabollo ya ditirelo tša maphelo tša leago tše di fanago ka thekgo ya go fokotša bodiidi, kotsi le khuetšo ya HIV le AIDS ka mananeo a tlhabollo ya go ya go ile ka tirišano le go tsenya tirišong didirišwa tša go swana le mmušo Mekgatlo yeo e sego ya mmušo (mekgatlo yeo e sego ya mmušo), setšhaba se se theilwego Mekgatlo (c) le mekgatlo e theilwego godimo ga tumelo (BNS).

10. GO KGATHA TEMA GA SETŠHABA KA GO HLAMA MOLAOTSHEPETŠO GOBA TIRIŠO YA MAATLA GOBA PHETHAGATŠO YA MEŠOMO KE KGORO YA TLHABOLLO YA LEAGO

- a) Go phethagatša maatla a yona goba go phethagatša mešomo ya yona go ya ka karolo 27 go ya ka Molaotheo wa Repabliki ya Afrika Borwa le melao ye mengwe (yeo e ukangwego mo letlakaleng la 5), maloko a setšhaba ke nako le nako yeo e meditšwego Letlakala la 26 la 32 go hlatloša phihlelelo ya Pukwana

ya Boitsebišo go dira kemedi goba go kgatha tema goba go hlohleletša tlhabollo ya Melao ya Kgoro ya Tlhabollo ya Leago, Dipampiri tša Bašweu, Dipholisi le Melawana gomme standards.

- b) Maloko a Setšhaba a hlohleletšwa go tšweletša ditšhišinyo tša tlhabollo Dipukwana, dipukwana, melao le melawana le melawana. Maloko a Setšhaba le ona a hlohleletšwa go kgatha tema ditherišanong tša setšhaba le Seabe sa bakgathatema se se beakantšwego ke Tlhabollo ya Leago.
- c) Lenaneo le le šomišwago go kgatha tema ga setšhaba e ka ba ka go ditheeletšo tša setšhaba (tša mmele goba ka tsela ye e nyakilego), melaetša goba ya go ngwalwa.
- d) Dintlha le ditlhagišo tša maloko a setšhaba di tšewa bjalo ka maatla nakong ya go hlama melao ya Kgoro ya Tlhabollo ya Leago, dipampiri tša bašweu, dipholisi le Melawana le Maemo.
- e) Kgoro ya Tlhabollo ya Leago e phatlalatša tshedimošo go setšhaba ka go šomiša di-media tša elektroniki le tša go gatišwa, ka kuranta ya mmušo gammogo le ditaba tša leago.

11. GO LAOLA TSHEDIMOŠO YA MOTHO KA NOŠI

11.1 Morero wa go šoma

1. Kgoro ya Tlhabollo ya Leago tshedimošo ya motho ka noši ya merero ya dipalopalo ka fase ga tlhokomelo ya yona ka go phethagatša goba go phethagatša maikarabelo a yona a semolao le a pholisi ka-

- i. Ngwadišo ya Tšhireletšo ya Bana
- ii. Rekisetšo ya Dikgwebo tša NPO
- iii. Kgopelo ya kgopelo ya kgopelo ya thušo
- iv. Kamogelo Maema
- v. Tlhokomelo ya Bana
- vi. Ngwadišo ya batšofadi
- vii. Matlafatšo ya batšwasehlabele
- viii. Go fokotša bodiidi le mekgwa ya go phela ka mo go sa felego
- ix. Taolo ya bašomi le dikgopelo tša mošomo
- x. Go boloka direkoto

- xi. Tshepedišo ya go reka
- xii. Baeng bao ba etelago lefelong le lengwe le le lengwe la Kgoro ya Tlhabollo ya Leago
- xiii. Tlhokomela ditokelo tsa dipolotiki tse dingwe, jwalo ka Employment Equity Act le PFMA, Dikgatlhong tsa go bona le Dikarolo tsa National Treasury.

11.2 Tlhahlobo ya dikgatiso tsa batho le tsa tshedimose tso ya dikgatiso tsa tshedimose tso tsa dithuto tsa bona.

Ka mo tlase go na le temanatheto yeo e beilego dihlopha tša dintlha le tlhalošo ya sebopego goba dikarolo tša tshedimošo yeo e swanetšego go dirwa. Iemogwa gore mohuta wa taodišosengwalo o theilwe godimo ga morero wa go phethagatša mešomo ya yona goba ditirelo tša yona.

Dihlopha tša Dirutwa tša Datha	Tshedimošo ya motho yeo e ka šongwago
Baholegi ba Kgoro ya Tlhabollo ya Leago: Tlhabollo: Bangongoregi: Batho ba Tlhago:	Dikgatiso le ditšhupetšo; nomoro ya kontaki (nomoro ya telefôna, nomoro ya fakse, imeile); aterese ya lelapa, poso, kapa ya tšhupetšo; Nomoro ya Identitši ya Mošomo le dikgatiso tša go tšwela mo go yona

Bangongoregi: Batho ba Molao	Dikgatiso tša batho ba tšwago; Lebitso la tšweletšo; aterese ya go tšwela le ya go tšwela ka poso; ditiragalo tša go tšwela (nomoro ya tšwela, nomoro ya fakse, imeile); nomoro ya go tšwela; ditiragalo tša go tšwela, tša go tšwela, tša go tšwela le tša go tšwela.
Bašomi / Maloko / Maloko a Komiti	Go ima, go ima; maemo a lenyalo; Lesage, Lesage, tsebo ya thuto(ya thuto); tshedimošo ya ditšhelete; Histori ya mošomo; Dinomoro tša iD; aterese ya mmele le ya poso; tshedimošo ya go ikgokaganya (nomoro ya go ikgokaganya), nomoro ya fekese, aterese ya fekese; Go Go Criminal rekoto ya rekoto; Maloko a lapa le maloko a lapa, tša tša kalafi, bosetšhaba, setlogo sa setšhaba goba sa leago, maphelo a mmele goba monagano, bogole, tshedimošo ya biometric ya motho, Letlakala 28 la 32 La Kgodišo ya Phihlelelo ya Tshedimošo Histori ya mošomo, mokgatlo wa boprofešenale le ditšhupetšo.
Batho / Ditheo tša Dinaga dišele	Leina la gagwe; tshedimošo ya go ikgokaganya (nomoro ya go ikgokaganya), nomoro ya fekese, aterese ya fekese; Diaterese tša mmele le tša poso.
Motsenagare / Moeletši / Baeletši	Maina a batho bao ba kopanago le yena; leina la mokgatlo; Mmele wa nama aterese ya poso le dintlha tša kgokagano (dinomoro tša kgokagano(s), nomoro ya fekese, aterese ya fekese; Nomoro ya ngwadišo

Baabi ba Ditirelo bao ba nago le Konteraka	Maina a batho bao ba kopanago le yena; leina la mokgatlo; Leina La Baabi le baabi ba tša ka gare, tša mmele le tša poso Aterese le dintlha tša kgokagano (nomoro ya go ikgokaganya), fekex Adresse: Anke (); tshedimošo ya ditšhelete; nomoro ya ngwadišo; direkoto tšeo di hweditšwego; Lekgetho Related
	info bjao; Go go go boots, black Matlafatšo ya ekonomi (B-BBEE) maemo a setšhaba, bao ba thwalwago Mekgwa ya kgwebo, maano a kgwebo

11.3 Baamogedi goba baamogedi bao tshedimošo ya motho a ka e hwetšago

- a) Kgoro ya Tlhabollo ya Leago e ka fana ka tshedimošo ya motho ka noši go ya ka molao wa Kgoro ya Tlhabollo ya Leago, bjalo ka karolo ya go phethagatša taelo ya yona ya molao.
- b) Kgoro ya Merero ya Leago e ka fana ka tshedimošo ya motho ka mong baabi ba ditirelo bao ba nago le ditirelo tše di latelago:
 - i. Go laola tshedimošo ya motho ka noši
 - ii. Go romela di-imeile le di-imeile tše dingwe go setšhaba
 - iii. Go dira diteko tše di hlahlobjago ka tsela ya maleba
 - iv. Go dira diteko tša bosenyi
 - v. Go netefatša maemo a thuto
 - vi. Go šoma ka tshwanelo go šoma le bana
 - vii. Dinyakišišo tša forensiki le dinyakišišo dife goba dife tše dingwe tše di amanago le mešomo ya Kgoro ya Tlhabollo ya Leago
 - viii. Go hlahloba dipuku tša ditšhelete
 - ix. Taolo ya tšhelete ya phenšene le thušo ya tša kalafo
 - x. Mananeokgoparara a ICT
- c) Kgoro ya Tlhabollo ya Leago e ka fana ka tshedimošo ya motho ka noši ya dintlha go:
 - i. Motho ofe goba ofe yo ngongorego e dirilwego kgahlanong le yena;

- ii. Motho ofe goba ofe yoo a laolago goba kgorotsheko, mabapi le morero ofe goba ofe goba karolo ya wona, yeo e welago ka fase ga taolo ya gagwe;
- iii. Mekgatlo ya phethagatšo ya molao, bjalo ka Bolaodi bja Bosetšhaba bja Botšhotšhisi; Tirelo ya Maphodisa ya Afrika Borwa (bakeng sa dinyakišišo tša bosenyi le botšhotšhisi)
- iv. Kgorotsheko, mabapi le taba efe goba efe yeo e tšewago mabapi le tshekatsheko ya toka.
- v. Mekgatlo yeo e rwelego maikarabelo a go lekola tšhireletšo ya motho le go netefatšwa ga mangwalo a thuto, go swana le di-Bureaus tša Credit le Bolaodi bja Mangwalo a Thuto afrika Borwa.

11.4 Tshedimošo yeo e beakantšwego ya tshedimošo ya motho ka noši

- a) Kgoro ya Tlhabollo ya Leago e tsenetše ditirelo tša go amogelwa ka gare ga naga tše di laolwago ke Kwano ya Hague ka ga Tšhireletšo ya Bana le Tirišano mabapi le ditirelo tša kamogelo le tšhireletšo ya ditokelo tša bana. b) Ge e tsebe gore e tla nna le kgopelo ya go tshega ditho tse dingwe tsa phephahlo mo naga e e nago, Phathutshedzo ya Dikgopolo e tla seka gore motho yo o tshwanetseng go dira ditho tse dingwe a tshwanelwa ke molao, ditlaleletši tša komiti ya kgopelo, kgopelo ya go tšwela mo go yona, le go tšwela mo go yona ka go dira tšhelete ya phephahlo e e tšwago ka go tšwela mo go yona ka go dira phephahlo ya motho ka go tšwela mo go yona ka go tšwela mo go yona ka go dira phephahlo ya Phathutshedzo ya Dikgopolo ka go tšwela mo go yona ka go tšwela mo go yona ka go dira phephahlo ya POPIA.
- c) Tshedimošo ye nngwe le ye nngwe yeo e nago le tshedimošo ye e itšego e tla ba le dintlha tše di le ge go le bjalo, ge go le bjalo, go swanetše go se be le tumelelo ya go hwetša tumelelo ya tshedimošo, Kgoro ya Tlhabollo ya Leago e swanetše go Tshedimošo ya botho ge e le gore:
 - i. Ke tšwela pele go tšwelela mo go mokgatlo wa data; le
 - ii. O swanetše go ba le tumelelo ya go dira kgopelo ya phihlelelo ye bjalo ka ge e le gore e swanetše go ba ka tsela ye e kwagalago.

11.5 Tlhalošo ya kakaretšo ya Magato a Tšhireletšo ya Tshedimošo ao a swanetšego go phethagatšwa ke motho yo a nago le maikarabelo go netefatša sephiri, botshepegi le go hwetšagala ga tshedimošo

- a) Kgoro ya Tlhabollo ya Leago e hloma ka mehla le go boloka magato a maleba, a maleba a sethekniki le a mokgatlo ka go tšea magato a maleba, a a kwagalago a sethekniki le a mokgatlo go go thibela:

- i. Go lahlegelwa ke kotsi goba tshenyo yeo e sa dumelelwago ya tshedimošo yeo e sa dumelelwago; le
 - ii. Phihlelelo ye e sego molaong goba tshepetšo ya tshedimošo ya motho ka noši.
- b) Kgoro ya Tlhabollo ya Leago e tšere magato a a kwagalago bjalo ka ukangwego mo karolwaneng ya (c) go ya ka karolwana ya ka tlase go:
- i. Hlaola dikotsi ka moka tše di ka kgonagalago tša ka gare le tša ka ntle go tshedimošo ya motho ka noši ka ga thoto goba ka fase ga taolo ya yona.
 - ii. Go hloma le go boloka tšhireletšo ya maleba kgahlanong le dikotsi tšeo di laeditšwego.
 - iii. Netefatša gore ditšietši di a phethagatšwa ka tshwanelo.
 - iv. Netefatša gore ditšidifatši di a mpshafatšwa ka dinako tše dingwe go ya ka mabaka a maswa goba ditlhaelelo tšeo di bego di le gona peleng.
- c) Magato ao a tšewago ke Kgoro ya Tlhabollo ya Leago a akaretša, gareng ga še dingwe:
- i. Taolo ya phihlelelo
 - ii. Tlhahlo ya Dikgopolo
 - iii. Magato a tšhireletšo
 - iv. Bokgoni bja go lekola, go lekola le go bega
 - v. Tlhahlobo ya ditekanyetso.
 - vi. Tlhokomelo ya tšhweu le tšhweu ya malware
 - vii. Temogo le tlhokomelo
 - viii. Diphetogo di tšwela ka baithuti go tšweletša ditokomane tša sekuriti.

c) GO HWETŠAGALA GA PUKWANA YA BOITSEBIŠO

12. 1 Pukwana ye e hwetšagala ka maleme a a latelago ka moka a semmušo-

- a) Seisimane
- b) Sepedi
- c) Setswana
- d) Afrikaans
- e) isiZulu
- f) isiXhosa
- g) isiNdebele
- h) Sesotho

- i) siSwati
- j) Tshivenda
- k) Xitsonga
- l) Braille

12.2 Khopi ya pukwana ye goba ye mpshafaditšwego e a hwetšagala gape ka tsela ye e latelago:

- a) Ka www.dsd.gov.za ge e le efe, ya mokgatlo wa setšhaba
- b) Ge go le bjalo, go ya ka molao wa kgoro ya setšhaba, go ya ka molao wa setšhaba, ka nako ya go diiri tša kgwebo.
- c) Mohlankedi wa tshedimošo ge a kgopela

d) DIREKOTO TŠEO DI KA SE KEGO TŠA HWETŠWA GOBA TŠA SE BE GONA

- a) Bakgopedi ba na le tokelo ya go amogela karabo ka mokgwa wa afidafiti goba boitlamo moo direkoto di ka se kgonego go ba gona, eupša mokgopedi a ka be a hweditše rekoto yeo e bego e le gona.
- b) Bakgopedi le bona ba na le tokelo ya go amogela karabo ka mokgwa wa afidafiti goba boitlamo moo direkoto tše di kgopelwago di se gona.

e) TLHOKOMELO YA DITLALELO

- a) Kgoro ya Tlhabollo ya Leago e na le tokelo ya go lahla direkoto tše itšego go ya ka balaodi bao ba hweditšwego go tšwa go Tirelo ya Direkoto tša Setšhaba le Direkoto.
- b) Bakgopedi ba tla tsebišwa ge e le gore rekoto yeo e itšego e laetšwe go ya ka moo se se lego maleba go direkoto tše di kgopelwago.
- c) Go ya ka karolo ya 24 (1) ya MOLAO(POPIA), Kgoro ya Tlhabollo ya Leago e ka, ge e amogela kgopelo go tšwa go taba ya boitsebišo:
 - i. Go phošolla goba go tloša tshedimošo ya motho ka ga taba ya gago ka ga taba ya gagwe goba ka fase ga taolo ya yona yeo e sa nepagalago, yeo e sa lokago, yeo e sa lokago, yeo e sa lokago, yeo e sa lokago go tloga letšatšing leo le sa felelago, le le senyegilego goba le hweditšwego ka ntle ga molao; Goba Goba
 - ii. Go senya goba go tloša rekoto ya tshedimošo ya motho ka ga taba ya gore Kgoro ya Tlhabollo ya Leago ga e sa dumelelwa go boloka go ya ka karolo ya 14 ya POPIA.

f) NTŠHWAFATŠO YA PUKWANA

- a) Kgoro ya Tlhabollo ya Leago e tla, ge go nyakega, go mpshafatša le go phatlalatša Pukwana ye ngwaga ka ngwaga.

E ntšhitšwe ke



Mna Peter Netshipale

Molaodi wa Mošomo